

# BULLETIN JUIN 2026



## Programme des activités

**Lundi 1er juin** : tournoi de Padel avec paella.

**Jeudi 4 juin** : réunion mensuelle de l'UFTM à 17h00 au 45, rue Dr Calatayud à Moraira.

**Vendredi 5 juin** : restaurant du mois Posit à Javea (voir par suivante).

**Mercredi 10 juin** : rando modérée Ruta del Agua avec pique-nique à Sella, 8,5km / dénivelé 180m / difficulté 2/5. Guide : Michel F. À noter : départ de Benissa à 7h00.

**Vendredi 12 juin** : excursion à Anna (visite du Palais des Condes de Cervellón) et à Xàtiva (visite de la vieille ville, du Musée des Beaux-Arts et du Musée de l'Almodí).

**Mardi 16 juin** : rando engagée avec almuerzo à Beniadjjar / 13km / dénivelé 730m / 5h00 / difficulté 4,5/5. À noter : départ de Benissa à 5h00. Guide : Henri-Claude.

**Samedi 20 juin** : fête de l'été avec dîner en terrasse à 21h00 puis musique "Latin Nights" à partir de 23h00 au restaurant La Bambula, Javea.

**Mardi 23 juin** : randonnée au rythme de Guy à Benitachell Puig de la Llorença (Les antennes) / 5km / dénivelé 250m / 3h15 / difficulté 2/5. Guide : Guy R.

**Mardi 14 juillet** : Fête blanche sur la plage Els Molins à Denia.

## Message du comité

Chers amis,

Quel plaisir de constater l'enthousiasme autour de nos activités, mois après mois ! Nos propositions de sorties rencontrent un très beau succès, comme en témoigne le nombre d'inscriptions à chacune de nos escapades, qu'il s'agisse de balades nature, de randonnées ou encore de découvertes culturelles.

La visite de l'île de Tabarca, que nous avons dû scinder en deux séquences tant la demande était forte, a enchanté les participants. Nous étions près de 60, guidés avec talent et bonne humeur par Ivan. Et l'engouement ne faiblit pas ! Prolongée par une incursion à Xàtiva, superbe cité « aux mille fontaines » et berceau des Borgia, la visite du palais arabe d'Anna, prévues en juin, a affiché complet en seulement quelques heures. Quant au tournoi de padel de ce lundi 1er, agrémenté d'un sympathique repas paella, il est complet depuis plusieurs semaines déjà !

Cet enthousiasme de nos membres pour les rencontres festives reste intact. Nous vous confirmons ainsi notre Fête de la Musique au restaurant La Bambula à Jávea, précédée d'un dîner en terrasse face au soleil couchant, et notre traditionnelle Fête Blanche sur la plage de Dénia le 14 juillet, un rendez-vous festif très attendu de l'été. Ces derniers jours, nous avons également étudié un joli programme pour juillet et août. Vous pourrez y convier famille et amis... Encore un peu de patience !

Nous vous souhaitons à toutes et à tous un excellent mois de juin. Profitez pleinement des longues journées ensoleillées : promenades, pétanque, vélo, padel et moments de convivialité vous attendent nombreux !

Avec notre amitié,

*Henri-Claude, Marie-Claire, Michel et Jean-Marc.*

## Bienvenue aux nouveaux membres

- Catherine et Marc FOURNERET
- Brigitte et Henri GOVAERTS-PORTELLO
- Michèle et Thierry LARIVIERE-MONNOM
- Désiré et Nathalie CRAPPE-BORZÉE

## Anniversaires de juin

HEBBELINCK Daniel	01	TURGIS Suzanne	20
GARANINA Julia	01	GATELLIER Haude	21
SCHAFFER - PYTHON Marie-Jo	01	TINANT Marie-Thérèse	21
NIHOUL Nina	03	PAPOZ - GUINAIS Léna	23
FOURNERET Catherine	08	LE MEE Patrice	24
REGNIERS Guy	11	BOTHY - BODSON Marie	27
DEBECKER Didier	14	DA SILVA José	30

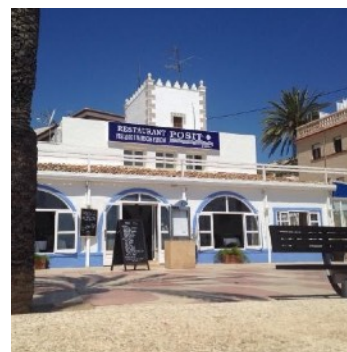


## Restaurant de mai-juin

**Posit, Javea | vendredi 5 juin à 13h30 |**  
organisé par Andrea et Thierry BdR.

Points forts : situation en première ligne du bord de mer et excellent rapport qualité / prix.

**Prix : 36 €** avec coupe de cava, trois entrées à partager, plat principal individuel (paella de sèche, artichauts et palourdes, steak Angus pommes de terre ou saint-pierre sauce au cava), dessert du jour et café, boissons et service compris.



# Randonnées et balades

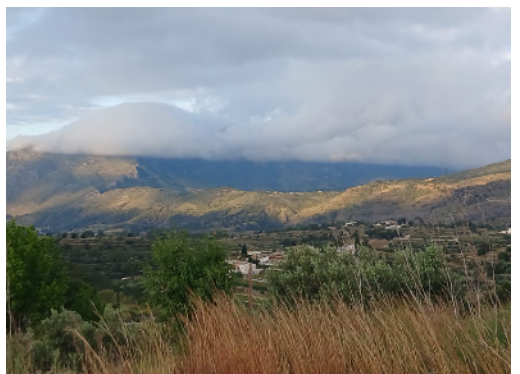
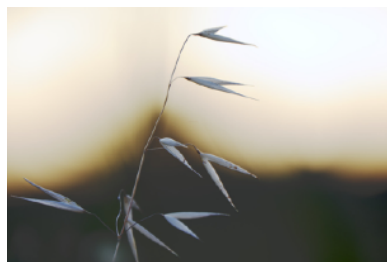
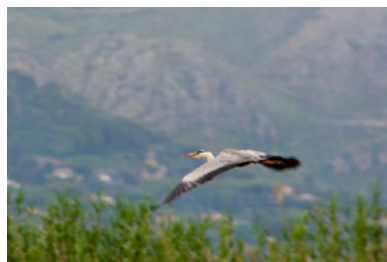
## Balade des photographes, Marjal de Pego, jeudi 7 mai

Le printemps offre des conditions privilégiées pour l'observation de la nature. À cette période, les zones humides s'animent et la faune reprend une activité intense, notamment aux premières heures du jour.

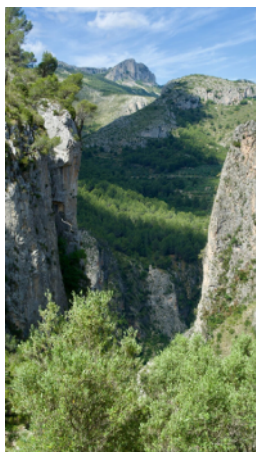
Dans cet esprit, la sortie proposée par Didier D. s'adressait aux amateurs de photographie animalière et d'observation, équipés de matériel adapté ou d'optiques d'approche à distance.

Le lieu choisi était un espace naturel remarquable où marais, roseaux et plans d'eau accueillent une grande diversité d'oiseaux et d'espèces sauvages.

Arrivé sur place avant le lever du soleil, le petit groupe a pu profiter des premières lumières et partager un moment privilégié, dans le respect du milieu naturel et dans une atmosphère suspendue, faite de silence et de patience.



## Randonnée modérée à Tárbenà, jeudi 14 mai

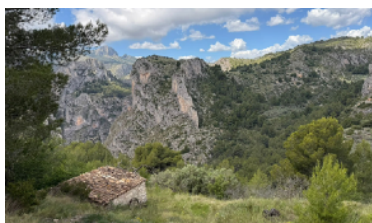


Cette randonnée a remporté un vif succès auprès des 25 participants, attirés par un itinéraire accessible — environ 6 km pour 190 m de dénivelé — mais offrant des panoramas spectaculaires. Une belle découverte pour les amateurs de nature sauvage, particulièrement agréable au printemps. Après la traversée de vergers paisibles et de petites routes rurales empreintes de sérénité, le parcours s'enfonce dans un univers plus abrupt de sentiers caillouteux. Certains passages étroits obligent le groupe à progresser à la queue leu leu, ajoutant une agréable sensation d'aventure à cette randonnée pourtant très abordable.

Moment fort de la sortie, le belvédère du *Pas Tancat* dévoile une vue saisissante sur le canyon du *Barranc de Tancat*, une faille vertigineuse de plus de 300 mètres de profondeur, avec au loin une percée vers Benidorm et les montagnes environnantes. Les gigantesques formations rocheuses et l'aspect brut du paysage confèrent au site une atmosphère unique.



Ce décor minéral, né il y a 20 à 10 millions d'années sous l'effet des puissantes forces tectoniques ayant plissé l'écorce terrestre et fait émerger les montagnes des fonds marins, évoque inmanquablement un monde préhistorique. Dans un tel environnement, il devient facile d'imaginer des dinosaures surgir derrière les falaises, ce qui explique naturellement le surnom de « Jurassic Park ». Le déjeuner réconfortant au *Ca's Pelut*, halte traditionnelle à Tárbenà, ne marque pas la fin de la journée pour tout le monde. Un petit groupe d'irréductibles poursuit l'aventure en gravissant le piton rocheux situé à quelques encablures du restaurant, jusqu'aux ruines du château arabe dominant la région.



## Sur les sentiers du Cavall Verd, mardi 19 mai

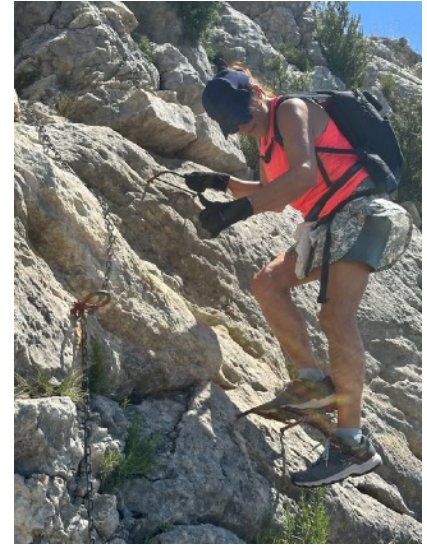


Le Cavall Verd ou Cheval Vert, même si sa silhouette évoque davantage un chameau à deux bosses, constitue aujourd'hui la destination de notre joyeuse troupe de randonneurs. Dix-sept participants répondent présents pour cette rando découverte. Autant dire une équipe motivée, prête à en découdre avec les reliefs escarpés de la Marina Alta.

Le ton est donné dès les premiers mètres. Un chemin de croix *So Spanish* met le groupe immédiatement dans l'ambiance et le conduit, sans véritable échauffement, jusqu'à l'ermitage San Sebastián, actuellement en rénovation. Mais le plus sérieux commence ensuite. Le soleil frappe déjà fort et les zones d'ombre se font rares. Deux cent cinquante mètres de rochers plus haut, la croix dominant Murla offre une courte pause bienvenue, avant une pente redoutable et un terrain impitoyable pour les jambes.

Peu nombreux sont ceux qui l'avouent franchement, mais accompagner Michel F. et son groupe dans la Marjal de Pego aurait été sans nul doute plus reposant. De l'autre côté du massif de la Segaria, ils profitent probablement d'un terrain bien plus clément. Ou encore choisir une tranquille balade du côté de Fontilles et son ancienne léproserie, minuscule vue d'ici. Mais non. Pour le meilleur et pour le pire, il reste encore une bosse à conquérir.





Impossible cependant d'attaquer le massif de front. Le sentier qui se faufile tant bien que mal dans un chaos rocheux impressionnant, commence par contourner l'obstacle avant de s'y confronter franchement. Puis soudain, la délivrance : le deuxième sommet est conquis. Le plus haut, culminant à 766 mètres selon Wikiloc et même 792 selon Wikipedia.

Après la victoire vient naturellement le temps de la descente. Et quelle descente ! Il faut replonger dans cet incroyable escalier de pierres, chaotique et désordonné, avant de retrouver le grand désordre minéral du massif. Une ultime difficulté attend encore les randonneurs : le fameux mur final, équipé d'une chaîne et de quelques échelons métalliques. Accrochez-vous ! La descente en rappel improvisée fait merveille pour les premiers de cordée. Une bonne demi-heure plus tard, nos dix-sept apprentis alpinistes ont enfin franchi l'obstacle. Il reste encore près de cinq kilomètres de descente vers la Vall de Laguar. La rando-rodéo s'achève finalement en beauté, installés sur une terrasse ombragée bien méritée.

Après 6 h 35 de marche, pique-nique compris, 9,5 kilomètres et 544 mètres de dénivelé, chacun savoure autant le repos que l'aventure vécue ensemble.

Christine résumera parfaitement la journée en parlant d'une randonnée « éprouvante, à pic et épique ». Difficile de trouver meilleure définition.



## Balade dans la Marjal de Pego Oliva, mardi 19 mai



Changement total d'ambiance avec la promenade paisible de Font Salada. Cette fois, nul sommet à conquérir ni passage d'escalade improvisé. Place à une agréable balade de cinq kilomètres parfaitement plats, sans difficulté, au cœur d'un environnement naturel exceptionnel.



Guidés par Michel F., vingt participants prennent part à cette sortie placée sous le signe de la détente et de la découverte. Le parc naturel, qui s'étend sur 1 290 hectares entre les provinces de Valence et d'Alicante, offre un paysage unique. Entouré par les massifs du Mostalla, du Migdia et de la Segària, il dessine un immense fer à cheval ouvert sur la mer, avec en son centre le vaste marais qui fait toute la richesse du site.



Ici, l'eau est partout présente. Alimentée par une multitude de sources souterraines appelées *colmillos*, elle façonne depuis toujours cet écosystème. La végétation, remarquablement préservée, joue un rôle essentiel pour les oiseaux migrateurs qui trouvent dans ces zones humides un refuge idéal au fil des saisons.

Tout au long du parcours, les promeneurs observent une grande diversité d'espèces végétales cohabitant harmonieusement : caroubiers, oliviers, lentisques, mais aussi séné, juncs et iris jaunes qui apportent leurs touches de couleur au paysage. Dans cette nature paisible, chacun avance à son rythme, profitant du calme des lieux, des reflets de l'eau et de la douceur de cette matinée. La promenade se termine comme il se doit au chiringuito de Font Salada, où un déjeuner convivial prolonge agréablement ce moment de détente partagé dans un cadre naturel d'une rare beauté.



# Excursions et visites

## Escapade à Tabarca, vendredi 15 et vendredi 22 mai



Dès l'envoi de l'invitation, l'enthousiasme suscité par l'excursion à l'île de Tabarca avec notre guide favori, Ivan, dépasse toutes les attentes. Les inscriptions affluent si rapidement qu'il devient nécessaire de scinder les participants en deux voyages, organisés les vendredis 15 et 22 mai. Si le programme demeure identique pour les deux journées, la météo réserve cependant un avantage au second groupe : sous un ciel plus clément et un soleil généreux, les conditions permettent enfin de profiter de la baignade prévue dans les eaux limpides de l'île.



Le rendez-vous est fixé au port de Santa Pola avec Ivan. Comme souvent, la convivialité s'installe dès les premiers instants autour d'un petit café en terrasse avant l'embarquement sur l'une des navettes assurant la liaison entre le continent et l'île, située au large du cap de Santa Pola. La mer est calme et les contours de Tabarca se dessinent à l'horizon. C'est la seule île habitée de la Communauté valencienne, constituée en réalité d'un petit archipel. Tabarca, l'île principale, mesure environ 1 800 mètres de long pour une largeur maximale de 400 mètres..

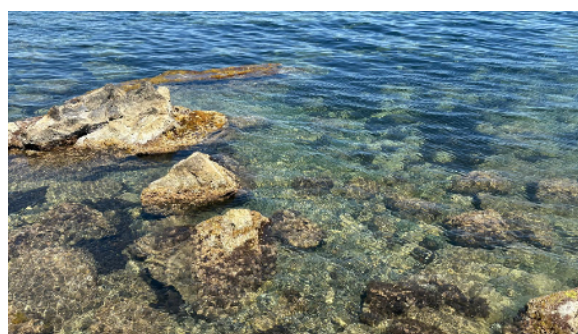


Son origine est très ancienne. À l'époque des incursions des pirates berbères, ceux-ci utilisent l'île comme base lors de leurs attaques contre la côte d'Alicante. Toutefois au XVIIIe siècle, lorsque le roi Charles III libère des centaines de prisonniers génois détenus sur l'île tunisienne de Tabarka et les installe sur cette île alors inhabitée, ils lui donnent le nom de Tabarca. C'est ainsi que le village naît et que la vie s'organise.



Au fil de notre promenade, nous découvrons le charme de ses ruelles paisibles, presque désertes, ses maisons blanches baignées de lumière, son ancienne muraille et ses multiples petites criques offrant de splendides panoramas sur une mer cristalline. L'endroit est idéal pour immortaliser quelques portraits d'amis dans la belle lumière printanière. Les oiseaux, peu farouches, se laissent facilement approcher tandis que les poissons, rendus téméraires par l'absence de pêche dans les eaux environnantes, nagent presque au bord des rochers.

Après un déjeuner rustique au chiringuito Amparín, face à la mer, certains prolongent l'exploration vers la partie inhabitée de l'île avant de reprendre le chemin du retour. Le premier groupe regagne le continent sous une petite pluie fine tandis que le second profite encore des rayons d'un soleil généreux. Le patrimoine le plus spectaculaire de l'île de Tabarca reste sans doute son impressionnante réserve naturelle marine aux eaux transparentes. Nul doute que les passionnés reviendront bientôt explorer plus en profondeur les magnifiques fonds sous-marins qui entourent l'archipel.



# Découverte de l'Espagne

## Itinéraire culturel : sur les traces de grands artistes espagnols

Terre de contrastes, de lumière et de passions, l'Espagne a vu naître des artistes majeurs dont l'influence dépasse largement ses frontières. De la peinture mystique aux avant-gardes, elle trace un parcours artistique d'une richesse exceptionnelle. À travers ses artistes, l'Espagne offre bien plus qu'un héritage. Une invitation à regarder le monde autrement.

### Aux sources de la modernité

À la fin du XVI<sup>e</sup> siècle, El Greco s'impose comme une figure à part. Installé à Tolède, il développe un style unique avec des figures allongées, des visages expressifs et des compositions marquées par une forte intensité spirituelle. Ses personnages semblent souvent étirés vers le haut, comme aspirés par une dimension mystique. Sa palette utilise des couleurs contrastées et parfois irréelles, avec des jeux de lumière dramatiques qui renforcent l'émotion. Aujourd'hui, il est souvent considéré comme un précurseur de l'expressionnisme, tant par la liberté de ses formes que par la puissance émotionnelle de sa peinture.



*El Greco : "Una fábula"  
vers 1580  
Madrid, Musée du Prado*

Avec **Francisco de Goya**, l'art espagnol franchit une étape décisive. Peintre de cour mais aussi observateur critique, il dévoile les tensions et les violences de son époque. Ses œuvres les plus sombres, empreintes d'une grande force expressive, font de lui un précurseur de la sensibilité moderne. Lors de notre prochaine visite à Xàtiva, nous pourrons admirer au Musée des Beaux-Arts de la ville une importante collection de gravures issues notamment des séries "Los Caprichos" et "Los Disparates" qui offrent à la fois une critique sociale et un style visionnaire.



*El Greco : "Portrait d'un  
peintre", 1603.  
Séville,  
Musée des Beaux-Arts*



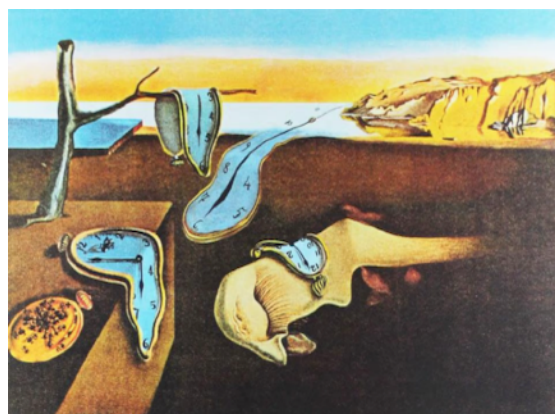
*Francisco de Goya : Los Caprichos (1. Musée du Prado / 2. Musée des Beaux-Arts de Xàtiva)*

## Le choc des avant-gardes



Le XX<sup>e</sup> siècle marque une véritable révolution. **Pablo Picasso** en est l'un des artistes majeurs dont l'œuvre a profondément transformé la peinture moderne, bouleversant les règles établies avec le cubisme, déconstruisant les formes pour mieux les réinventer. *Guernica*, reste l'un des témoignages les plus puissants de l'engagement artistique face à la tragédie. Cependant, Picasso se distingue aussi par une extraordinaire diversité de styles : période bleue, période rose, cubisme, puis un retour à des formes plus figuratives. Il ne cesse d'expérimenter, que ce soit en peinture, sculpture, gravure ou céramique. L'artiste incarne un image libre, prolifique, en constante recherche.

Dans un univers différent, **Salvador Dalí** explore les territoires du rêve et de l'inconscient. Sa personnalité extravagante et son imaginaire foisonnant, à la fois étrange et fascinant, donnent naissance à des images iconiques du surréalisme. Il développe une technique très précise, presque photographique, pour représenter des scènes irrationnelles peuplées d'images étranges et symboliques. Parmi ses œuvres les plus célèbres, *La Persistance de la mémoire* (avec ses montres molles), datant de 1931, illustre parfaitement son univers dans la photo ci-contre : un temps fluide, instable, presque onirique. (*Musée MoMa New York*).



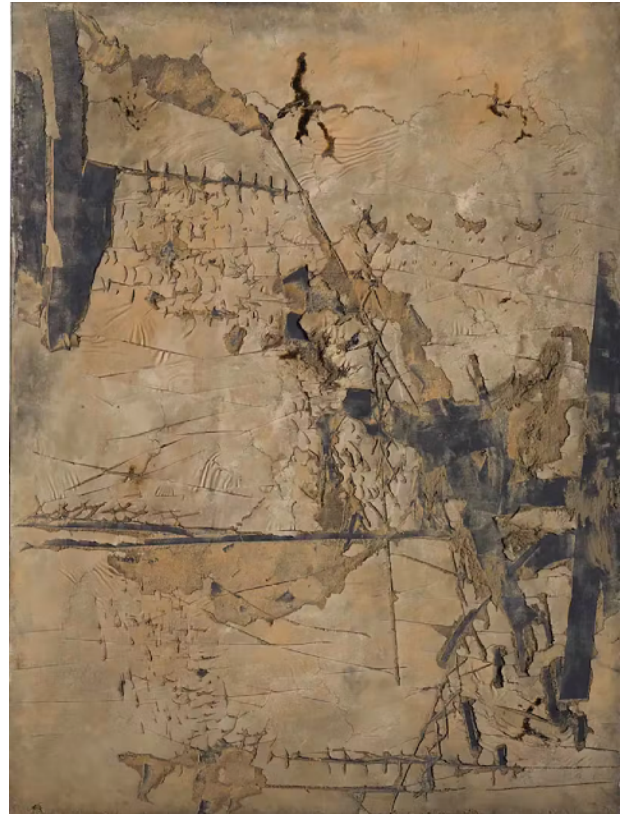
À leurs côtés, **Joan Miró** développe un langage poétique fait de couleurs vives, de formes simplifiées et organiques, souvent proches de signes ou de symboles. Ses compositions, d'une fausse simplicité, expriment un univers poétique, enfantin en apparence, mais en réalité très construit. On retrouve dans ses œuvres un imaginaire cosmique : étoiles, lunes, personnages hybrides flottant dans l'espace. Cette dimension donne à sa peinture une légèreté et une liberté très particulières. (*Soirée snob chez la princesse, 1946. Coll: particulière*)



## Matière et espace : de nouvelles voies

Après la guerre, l'art espagnol continue de se renouveler. **Antoni Tàpies** s'impose par un travail audacieux sur la matière. Ses toiles, presque sculptées, interrogent la texture, le temps et la trace. Il incorpore dans ses toiles des éléments comme le sable, la poussière, le marbre pilé ou même des objets du quotidien. Son travail est profondément marqué par le contexte de l'Espagne franquiste. Sans être directement narratif, il exprime une tension, une résistance silencieuse, une réflexion sur l'enfermement et la liberté. (Photo : *Grande ocre avec incisions, 1961* » © Christie's).

Surtout connu comme sculpteur, **Eduardo Chillida** explore la relation entre forme et espace. Ses œuvres monumentales, souvent installées en extérieur, dialoguent avec le paysage et invitent à une expérience méditative. Mais son travail en peinture attire aussi l'attention. Ses formes noires, souvent massives montrent une relation très physique au matériau (papier épais, encres denses, collages) et font ressentir une tension entre le plein et le vide, comme dans ses sculptures en acier ou en pierre. Ses œuvres dégagent une force silencieuse, invitant à la contemplation. (Photo : *sculpture dans le parc du Musée Chillida Leku*).



Cet héritage exceptionnel se découvre dans toute l'Espagne sans se limiter aux musées. En effet, il s'inscrit dans les villes et les paysages. C'est un véritable voyage culturel reliant certaines de ses plus belles villes à travers leurs musées emblématiques, qui dévoilent ainsi une facette singulière de l'art espagnol.

Chaque œuvre, chaque courant, chaque époque révèle une sensibilité unique où tradition et innovation se répondent avec une étonnante vitalité.

### Madrid – Le cœur artistique

Le Musée du Prado permet d'admirer des chefs-d'œuvre de El Greco et de Francisco de Goya, tandis que le Musée Reina Sofía abrite l'incontournable *Guernica* de Pablo Picasso, ainsi que des œuvres de Salvador Dalí, Joan Miró, Antoni Tàpies et Eduardo Chillida.

### Barcelone – Créativité et modernité

Ville d'inspiration, Barcelone célèbre les avant-gardes.

Le Musée Picasso dévoile plus de 4 000 œuvres, notamment ses périodes de jeunesse et la Fondation Antoni Tàpies est dédié à l'un des grands représentants de l'art contemporain espagnol. Quant la Fondation Joan Miró, c'est un espace lumineux consacré à l'œuvre poétique et colorée de Miró

### Figueres – L'univers de Dalí

En Catalogne, le Théâtre-Musée Dalí est une œuvre en soi. Conçu par Dalí lui-même, il plonge le visiteur dans un monde onirique et spectaculaire.

### Málaga – Aux origines de Picasso

Dans sa ville natale, le Musée Picasso Málaga retrace l'évolution de l'artiste à travers une collection riche et variée.

### Pays basque – Art et nature

À proximité de Saint-Sébastien, le musée Chillida-Leku propose une expérience unique : les sculptures monumentales de Chillida dialoguent avec le paysage dans un vaste parc.

# Gastronomie espagnole

## Salmorejo cordobés

### Bien plus qu'un délice culinaire

À Cordoue, le salmorejo est non seulement un plat très apprécié, mais aussi un véritable emblème culturel. Cette soupe froide tient son origine d'une recette très ancienne, issue d'une cuisine rurale simple.

Certains affirment que son nom dérive du terme romain *sal-moretum*, une sauce romaine à base de pain trempé, de vinaigre, d'ail et de sel, d'autres que le terme provient de *salmuera*, désignant simplement de l'eau salée. Quelle que soit sa signification, les premières mentions du mot salmorejo n'apparaissent qu'au XVIIe siècle. À cette époque, cette soupe ne contenait pas de tomates.

Si ses racines remontent probablement à l'époque romaine lorsque les préparations à base de pain et d'huile étaient courantes dans le sud de l'Espagne, la tomate, elle, n'apparaît dans la recette qu'après son arrivée d'Amérique au XVIe siècle. Avec le temps, la tomate devient l'ingrédient principal et le mélange est émulsionné pour obtenir une texture crémeuse: La recette se fixe dans sa forme actuelle au début du siècle dernier.

Grâce à la présence de pain, sa consistance finale est celle d'une purée ou d'une sauce épaisse.

C'est pourquoi, il se distingue du gazpacho andaluz, plus liquide et plus riche en légumes. Bien que les deux soient des soupes froides, le salmorejo est beaucoup plus épais, car il contient davantage de pain.

C'est donc un parfait exemple de cuisine méditerranéenne évoluée à partir d'une tradition paysanne : peu d'ingrédients, mais beaucoup de goût, et une adaptation idéale aux étés chauds de l'Andalousie.

### Ingrédients

#### Pour 6 portions

- 150 g d'huile d'olive extra vierge
- 4 œufs durs pour décorer
- 100 g de jambon serrano pour décorer
- 1 ou 2 gousses d'ail selon les goûts
- 1 kg de tomates, mûres à point
- 1 c. à café de sel
- 150 g de pain rassi
- 30 g de vinaigre



### Préparation

- Mixer les tomates et l'ail
- Ajouter le sel, le pain et le vinaigre, puis mixer.
- Lorsque le salmorejo est bien lisse, émulsionner avec l'huile, c'est-à-dire mixer à petite vitesse tout en incorporant l'huile en filet.
- Mettre au réfrigérateur pendant au moins 2h (le potage se mange froid).
- Pendant ce temps, cuire les oeufs durs et les couper en petits cubes.
- Faire griller le jambon Serrano gemmions salé possible dans une poêle ou sur une plancha et couper de petites lamelles à l'aide d'un ciseau.
- ¡A disfrutar!



## Le Comité

Président : <i>Henri-Claude Yautier</i>	+34 692 596 185 <a href="mailto:henriclaude.yautier@me.com">henriclaude.yautier@me.com</a>
Vice-présidente : <i>Marie-Claire Regniers</i>	+34 608 638 871 <a href="mailto:archi_press@hotmail.com">archi_press@hotmail.com</a>
Secrétaire : <i>Michel Farcot</i>	+33 610 216 668 <a href="mailto:michel.farcot@gmail.com">michel.farcot@gmail.com</a>
Trésorier : <i>Jean-Marc Solivaret</i>	+33 660 404 085 <a href="mailto:jeanmarc.solivaret@hotmail.fr">jeanmarc.solivaret@hotmail.fr</a>
Président d'honneur : <i>Guy Regniers</i>	+34 646 879 161 <a href="mailto:guyregniers34@gmail.com">guyregniers34@gmail.com</a>

**Membres associés au comité :** *Bernard Charlier* (+32 475 248 325) - *Lydie Girardot* (+33 678 058 753) - *Annie Taufflieb* (+33 608 519 994)  
*Andrea Burin des Roziers* (+34 665 808 713) - *Didier Debecker* (+32 476540 179) - *Philippe Karels* (+32 476 664 312) - *Michel Pletinckx* (+32 497 572 207) - *Édouard Prisse* (+33 781 584 544)

## Les activités UFTM et leurs responsables

**Balades :** Guy Regniers +34 646 879 161 [guyregniers34@gmail.com](mailto:guyregniers34@gmail.com)  
WhatsApp : [UFTM-Balade nature](#)

**Randonnées :** Henri-Claude Yautier +34 692 596 185 [henriclaude.yautier@me.com](mailto:henriclaude.yautier@me.com),  
avec la collaboration expérimentée de Bernard Bothy. WhatsApp : [UFTM-Rando](#)

**Cyclotourisme :** Appelez pour les dates de sorties. Michel Galibert +33 609 358 021  
[michel.galibert6@orange.fr](mailto:michel.galibert6@orange.fr) et Michel Zueras +33 782 892 737 [rauzaes@hotmail.com](mailto:rauzaes@hotmail.com)  
Capitaine de sortie : Thierry Jourde +33 6 78 18 15 63 WhatsApp : [UFTM-Vélo Moraira](#)

**Vélo balade et initiation VAE :** Les dates de sorties sont communiquées quelques jours à l'avance en fonction de la météo. Départ à 10h. Michel Farcot +33 6 10 21 66 68 [michel.farcot@gmail.com](mailto:michel.farcot@gmail.com)  
WhatsApp : [UFTM-Vélo balade](#)

**Padel :** Les lundis de 17h00 à 18h30 au Padel Center de Benissa, Costera del Povil. Pascale et Jean-Marc Solivaret +33 660 404 085 [jeanmarc.solivaret@hotmail.fr](mailto:jeanmarc.solivaret@hotmail.fr) WhatsApp : [UFTM-Groupe padel](#)

**Pétanque :** Chaque mercredi à 16h00 au Parc « El Senillar » à Moraira (près de la plage de l'Ampolla). Venez, il n'y a pas d'inscription ! WhatsApp : [UFTM-Pétanque](#)

**Restaurant du mois :** Andrea Burin des Roziers +34 665 808 713 – WhatsApp : [UFTM-Resto du mois](#)

**Club house bibliothèque :** Tous les jeudis de 17h à 20h sur rendez-vous : Michel Farcot  
+33 6 10 21 66 68 [michel.farcot@gmail.com](mailto:michel.farcot@gmail.com) WhatsApp : [UFTM-Jeux de société](#)

**Excursions et visites culturelles :** Marie-Claire Regniers +34 608 638 871 [archi\\_press@hotmail.com](mailto:archi_press@hotmail.com) -  
avec la collaboration de Lydie Girardot - WhatsApp : [UFTM-Excursions et Sorties](#)

**Cours d'espagnol :** Laura Hillstead +34 699 989 717

Contactez chaque responsable pour vous faire inscrire dans les groupes WhatsApp de votre choix !

**Rédaction du Bulletin :** Marie-Claire Regniers +34 608 638 871 [archi\\_press@hotmail.com](mailto:archi_press@hotmail.com)  
Le bulletin est adressé à tous par email et WhatsApp. Il est aussi disponible en ligne sur [www.uftm.club](http://www.uftm.club). Des exemplaires gracieusement imprimés par l'Ayuntamiento sont distribués lors des réunions mensuelles.

Réunion mensuelle chaque 1<sup>er</sup> jeudi du mois (sauf indication contraire).  
Adresse : Calle Dr. Calatayud 45, 1<sup>er</sup> étage, 03724 Moraira.  
E-mail : [comiteuftm@gmail.com](mailto:comiteuftm@gmail.com) - Site web : [www.uftm.club](http://www.uftm.club)  
Compte bancaire : IBAN ES75 0081 1575 9000 0101 5707 - BIC BSABESBB